

LES CONDITIONS DE VIE DES AÎNÉS IMMIGRANTS

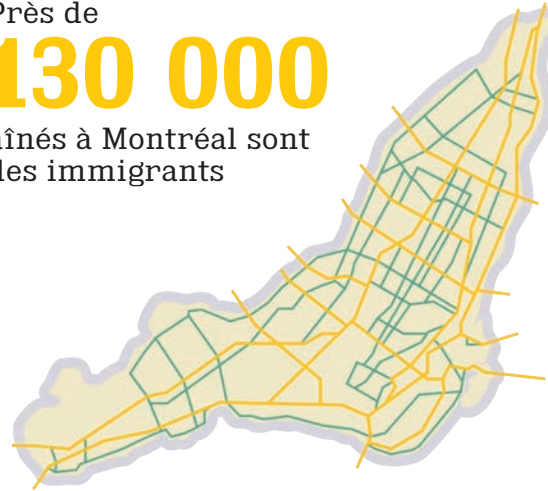
MONTRÉAL 2016

Qui sont les aînés immigrants montréalais ?

Leurs conditions de vie sont-elles plus ou moins favorables par rapport aux aînés qui sont nés au Canada ?

Existe-t-il des écarts selon la période d'arrivée ?

Près de
130 000
aînés à Montréal sont
des immigrants



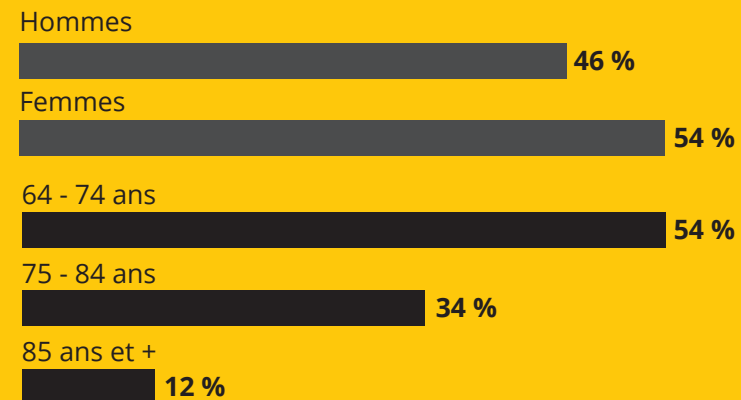
Chez les aînés montréalais,



sont nés ailleurs qu'au Canada (44 %). Cette proportion est plus élevée que dans l'ensemble de la population montréalaise (34 %).

96 % des immigrants de 65 ans et plus sont arrivés au Canada **avant 2006**.

Répartition des immigrants de 65 ans et plus selon le sexe et le groupe d'âge, 2016

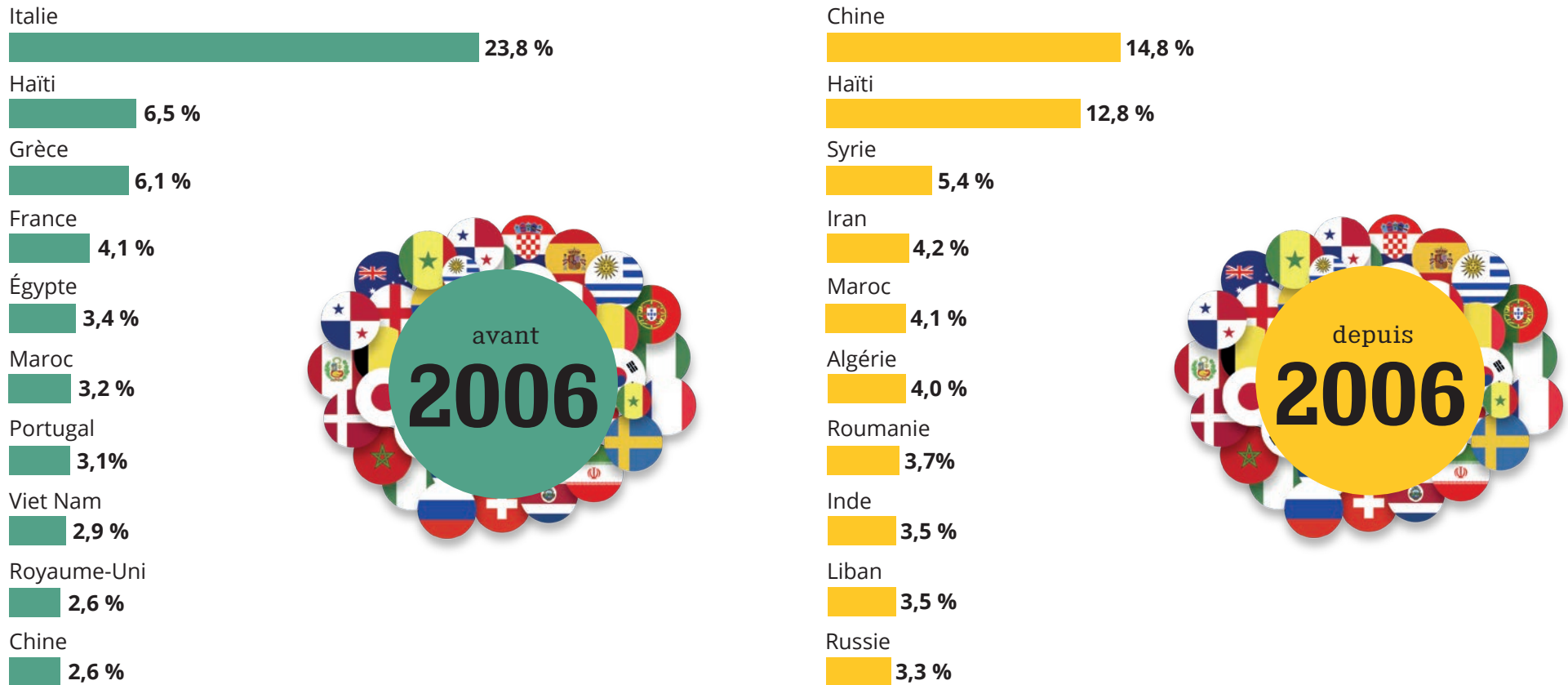


PRINCIPAUX PAYS DE PROVENANCE DES AÎNÉS IMMIGRANTS - UN PORTRAIT QUI ÉVOLUE RAPIDEMENT

En comparant la répartition de la provenance des aînés immigrants selon la période d'immigration, on constate que le lieu d'origine entre les immigrants arrivés **avant 2006** ou **depuis 2006** est très différent.

On remarque toutefois qu'une réalité ne change pas : dans les deux cas, les 10 principaux pays d'où proviennent les aînés immigrants représentent plus de la moitié des lieux de provenance au total. (**avant 2006 : 58% / depuis 2006 : 59%**)

Principaux pays de provenance selon la période d'immigration : population immigrante de 65 ans et plus, Montréal, 2016



Répartition de la population des immigrants de 65 ans et plus selon la catégorie d'admission, depuis 2006, Montréal, 2016





UNE FAIBLE SCOLARITÉ CHEZ PRÈS DE LA MOITIÉ DES AÎNÉS IMMIGRANTES

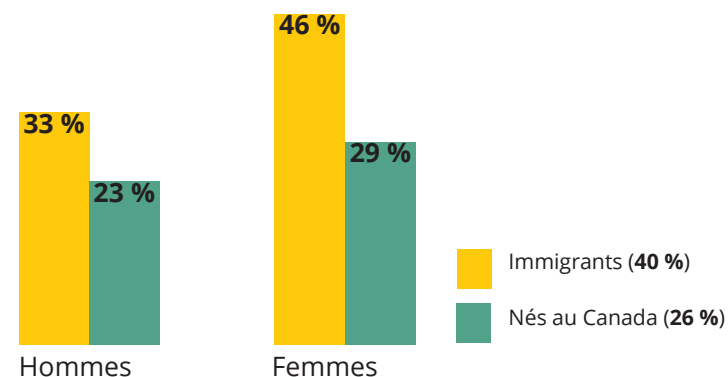
Une proportion plus élevée des aînés immigrants sont sans diplôme par rapport à ceux nés au Canada, **40 % contre 26 %**

Chez les aînés, ce sont les femmes immigrantes qui sont les plus susceptibles de n'avoir aucun diplôme : c'est le cas de près de la moitié d'entre elles (46 %).

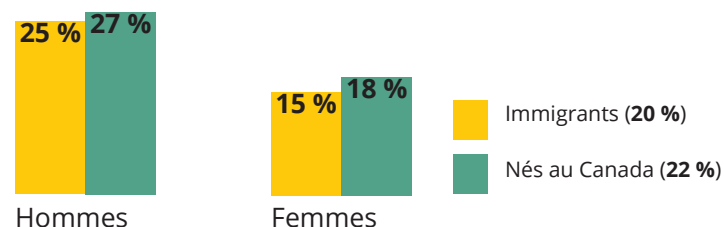
Les femmes, qu'elles soient immigrantes ou nées au Canada, sont proportionnellement moins nombreuses que les hommes à détenir un diplôme universitaire.

Chez les aînés immigrants, **1 personne sur 5 (20 %)** a un diplôme universitaire, une proportion comparable à celle des aînés nés au Canada (**22 %**).

Proportion de la population de 65 ans et plus sans diplôme, 2016



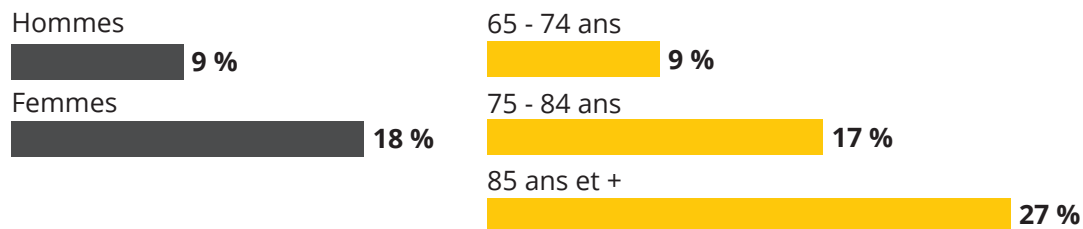
Proportion de la population de 65 ans et plus détenant un diplôme universitaire, 2016



CONNAISSANCE DES LANGUES OFFICIELLES : DES ÉCARTS SELON L'ÂGE ET LE SEXE

14 % des aînés immigrants ne connaissent **ni l'anglais, ni le français.**

Proportion des immigrants de 65 ans et plus qui ne connaissent aucune des langues officielles selon le sexe et le groupe d'âge, 2016



La proportion d'aînés immigrants qui ne connaissent aucune des langues officielles est plus élevée chez les femmes (**18 %**).

27 % des aînés immigrants âgés de 85 ans et plus ne connaissent aucune des langues officielles.

LES SEUILS DE FAIBLE REVENU SELON LA TAILLE DE LA FAMILLE

Le seuil de faible revenu est le montant en deçà duquel on considère qu'une famille est susceptible de consacrer une part plus importante de son revenu pour combler ses besoins de base comme l'alimentation, le logement et l'habillement par rapport à une famille moyenne.

Seuils de faible revenu après impôt selon la taille de la famille, communautés de 500 000 personnes et plus, 2015

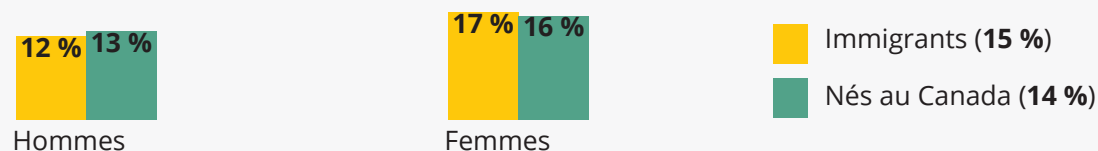
1 personne	20 386 \$
2 personnes	24 810 \$
3 personnes	30 895 \$
4 personnes	38 544 \$
5 personnes	43 890 \$
6 personnes	48 675 \$
7 personnes	53 460 \$

Statistiques Canada, 2019

LES FEMMES SONT + SUSCEPTIBLES D'AVOIR UN FAIBLE REVENU

15 % des aînés immigrants vivent sous le seuil de faible revenu (SFR) à Montréal, une proportion comparable à celle chez les aînés qui sont nés au Canada (14 %).

Proportion de la population de 65 ans et plus sous le seuil de faible revenu après impôt, 2015

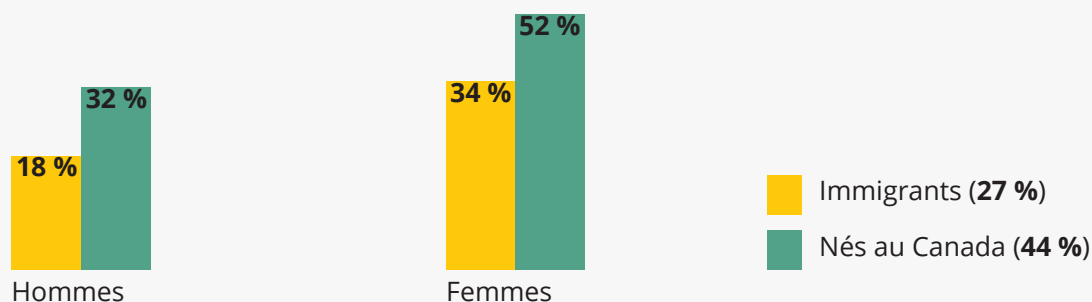


À la fois chez les aînés immigrants et ceux nés au Canada, les femmes sont plus susceptibles de vivre sous le SFR.

VIVRE SEUL, UNE RÉALITÉ MOINS COURANTE CHEZ LES AÎNÉS IMMIGRANTS

Les aînés immigrants sont moins susceptibles de vivre seuls que ceux nés au Canada, 27 % des aînés immigrants vivent seuls contre 44 % de ceux nés au Canada.

Proportion de la population de 65 ans et plus sous qui vit seule, 2015



Comme dans le cas du faible revenu, les femmes sont plus susceptibles de vivre seules, à la fois chez les aînés immigrants et ceux nés au Canada.

Les aînés arrivés plus récemment sont-ils plus ou moins vulnérables que les autres aînés immigrants montréalais ? Un portrait nuancé

Les aînés ayant immigré **depuis 2006** représentent **5 650 personnes**, soit 4 % des aînés immigrants à Montréal.

Ces immigrants récents sont plus susceptibles de :

- détenir un diplôme universitaire (**28 % contre 19 %** chez les aînés arrivés avant 2006)
- ne connaître aucune des deux langues officielles (**44 % contre 12 %** chez les aînés arrivés avant 2006)
- vivre sous le seuil de faible revenu (**30 % contre 14 %** chez les aînés arrivés avant 2006)

Ils sont en majorité des immigrants parrainés (**65 %**) et sont proportionnellement moins nombreux à vivre seuls (**10 % contre 28 %** chez les aînés arrivés avant 2006).

En termes de nombres, les aînés ayant immigré avant 2006 sont donc beaucoup plus nombreux à ne connaître aucune des deux langues officielles ou à vivre sous le seuil de faible revenu, par exemple.



IMMIGRANTS ÉCONOMIQUES

Comprend les immigrants qui ont été sélectionnés pour leur capacité à contribuer à l'économie canadienne grâce à leur capacité à répondre aux besoins en matière de main d'oeuvre, à posséder et gérer ou à mettre sur pied une entreprise, à investir une somme importante, à créer leur propre emploi ou à répondre à des besoins provinciaux ou territoriaux précis en matière de main d'oeuvre.



RÉFUGIÉS

Comprend les immigrants qui ont reçu le statut de résident permanent en raison d'une crainte fondée de retourner dans leur pays d'origine. Cette catégorie inclut les personnes qui craignaient avec raison d'être persécutées pour des motifs liés à leur race, leur religion, leur nationalité, leur appartenance à un groupe social particulier ou leurs opinions politiques (réfugiés au sens de la Convention de Genève), de même que les personnes qui ont subi des conséquences graves et personnelles en raison d'une guerre civile, d'un conflit armé ou d'une violation massive des droits de la personne.

IMMIGRANTS PARRAINÉS

Comprend les immigrants qui ont été parrainés par un citoyen canadien ou un résident permanent et qui ont reçu le statut de résident permanent en raison de leur lien, soit comme conjoint, partenaire, parent, grand-parent, enfant ou autre lien de parenté avec ce parrain.



Les termes « catégorie de la famille » ou « réunification familiale » sont parfois utilisés pour désigner cette catégorie.

PISTES DE RÉFLEXION

De manière générale, les conditions de vie des aînés immigrants sont ni plus ni moins favorables que celles des aînés nés au Canada. Néanmoins, on note que certains facteurs peuvent accroître la vulnérabilité en termes d'accès aux services, de participation ou de qualité de vie :

- Le fait d'avoir immigré au Canada après 2006 ;
- Le fait d'être une femme ;
- Le fait de ne pas connaître l'une des deux langues officielles ;

Pour cela, il est nécessaire de garantir à tous les aînés un accès aux services de façon universelle et inclusive. Par exemple, l'adoption d'outils de communications adaptés aux aînés allophones et de services multilingues peuvent être envisagés.

En outre, pour offrir d'égales opportunités de participer socialement, il s'avère essentiel de prendre en considération les caractéristiques ainsi que

les pratiques culturelles et linguistiques de tous les aînés. Cela nécessite l'adoption d'une approche inclusive, en tenant compte davantage des aînés immigrants dans la planification de l'offre d'activités, des modalités d'engagement communautaire et de toutes les occasions d'agir comme un membre actif de sa communauté.

Ainsi, pour donner l'opportunité à tous de participer, diverses initiatives peuvent être entreprises :

- Programmes de francisation dédiés aux aînés ;
- Offre d'activités communautaires diversifiées et inclusives ;
- Accompagnement sur le fonctionnement culturel, administratif et sociétal montréalais et québécois.
- Développer des programmes d'intégration qui sont adaptés aux aînés qui ont quitté le marché du travail.

RÉFÉRENCES

Statistique Canada. (2018). Recensement 2016, tableau CO-1955-T2 et CO-1975-T1. Commande spéciale de la Direction de santé publique de Montréal.

Statistique Canada. (2019). Tableau 11-10-0241-01, Seuils de faible revenu (SFR) avant et après impôt selon la taille de la communauté et de la famille en dollars courants.

CRÉDITS

Une production conjointe de la Direction régionale de santé publique de Montréal (DRSP) et de la Table de concertation des aînés de l'île de Montréal (TCAÎM)

RÉDACTION

Maude Landry, DRSP
Valérie Lemieux, DRSP
Raphaël Massé, TCAÎM

TRAITEMENT DES DONNÉES

Maude Landry, DRSP
James Massie, DRSP

INFOGRAPHIE

Sarah Leclerc